

このたびは、弊社 Link-S² をご購入いただきまして誠にありがとうございます。

◆本製品の施工は、電気工事士の資格が必要です。

◆本説明書はお客様に必ずお渡しください。(説明書は事前案内なく適宜更新いたします。最新の情報は弊社ホームページでご確認ください。)

禁止源の接続禁止



- ① 本製品に接続した電気器具・機器類の突然の稼働によって負傷するおそれがある場合、および周囲が発火するおそれがある場合は、本製品への接続を禁止します。
- ② 事情や危険を知らずに容易に触れられる環境では、突然の稼働によって負傷するおそれのある次の電気器具・機器類への接続を禁止します。
 - 電気ストーブ、電熱器具、扇風機、シーリングファン、ライティングダクトなど、遠隔操作により感電・事故・障害の原因となる恐れがある機器。
 - USB やサービスコンセントなどのアウトレットが存在し、遠隔操作した場合に接続の安全が確認できない機器。

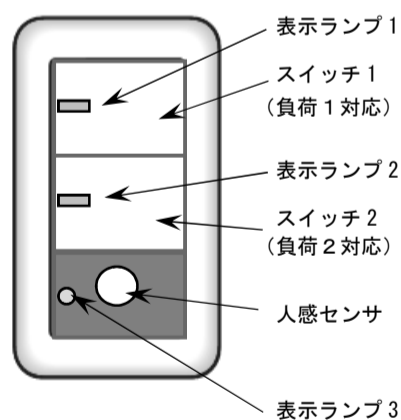
製品概要

形式	仕様	定格仕様
LINK-SS01 (本体)	人感センサ付き	AC100 [V]、1極2回路用 定格周波数：50[Hz]／60[Hz] 1回路当りの接続負荷容量：4 [A] / 400 [W] 相当 (始動時 8 [A]) 以下 ※負荷容量が 1 [W] 以下の場合には動作不良が起こる可能性があります。 使用周波数：2.4 [GHz] (5 [GHz] は使用できません。) 電波強度：-70 [dB] 以上 使用周囲温度範囲：-10℃～+40℃ 人感センサ検知は片側概ね 45 度 (両側で 90 度) 範囲です。
LINK-B01 (鋼製ボックス)	埋込みボックス	鋼製 黒色塗装 <別売>

マークについて 本製品は、「特定小電力局の無線設備 (テレコントロール用)」技術基準に適合しています。製品に貼付けられているマークはその証明です。マークの貼付けられている製品は、総務大臣の許可なしに改造して使用することはできません。
<改造すると法律により罰せられることがあります。>

各部の名称と機能

【名称】 LINK-SS01
(人感センサ付き)



機能

1. はたらき

- ① 手でスイッチ (1, 2) を押すことで、負荷の「ON/OFF」ができます。
※1 回押して「ON」、もう一度押すと「OFF」となります。
- ② スマートフォンやタブレットなどで操作を行う場合は、専用アプリを入手していただき Link-S² と Wi-Fi (無線 LAN) ルータ [市販品] との接続設定を行う事により宅内外から「ON/OFF」することができます。
- ③ 人感センサ付きの場合、感知エリアに人が侵入すると動作させることができます。(照明の場合は点灯します。)
※詳細は専用アプリで設定してください。
- ④ 人感センサは専用アプリの設定で「みまもり」機能にすることができます。ただし、有料となります。

2. 表示

- ① 表示ランプ 1, 2 : ON (照明の場合は点灯) の場合は「赤色」が点灯
OFF (照明の場合は消灯) の場合は「緑色」が点灯
- ② 表示ランプ 3 : Wi-Fi (無線 LAN) 環境にあって Wi-Fi (無線 LAN) がつながっているときは「青色」が点灯、つながっていないときは「青色」が点滅
※Wi-Fi (無線 LAN) につながらなくても手動で操作はできます。

3. その他

- 1) 専用アプリは次の方法でダウンロード、インストールしてください。

Link-S2アプリのインストール

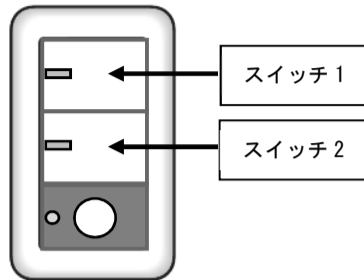
Androidの場合はGoogle Playストア、iPhone/iPadの場合はAppStoreで「Link-S²」を検索し、Link-S²アプリをダウンロード、インストールしてください。

Android用

iPhone/iPad用

QRコードをスマートフォン/タブレットで読み取り、ダウンロードサイトにアクセス、インストールすることもできます。

2) 設定を初期化 (工場出荷状態) にする方法は次の手順で行ってください。



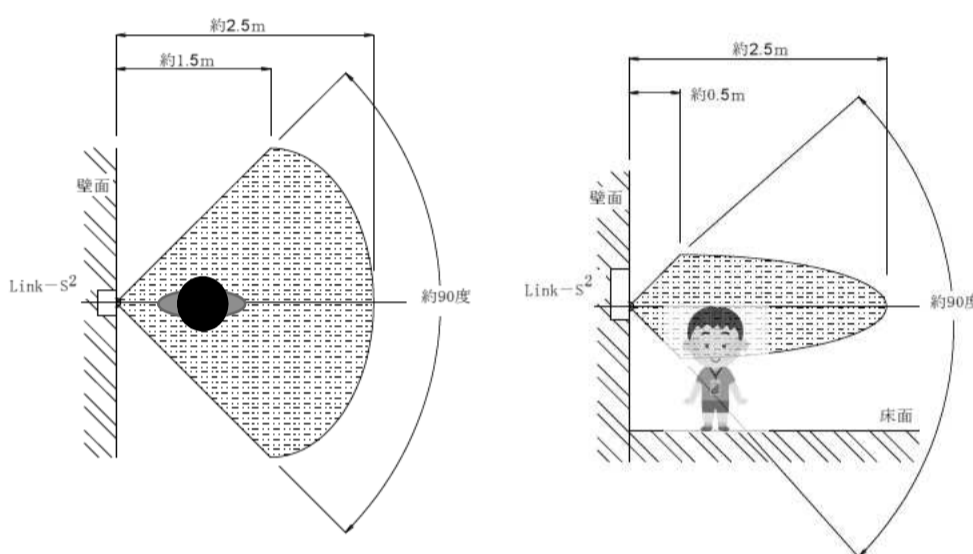
Wi-Fi (無線 LAN) との再接続やアプリの再インストールを行ってもスマートフォンとの接続ができない場合、不具合を生じている場合には、Link-S² を初期化 (工場出荷状態) して、再度初期設定から行ってください。

初期化を行うと、Link-S² に保持されている Wi-Fi (無線 LAN) の SSID 及びユーザーパスワード (Key) が初期化されます。

- <初期化手順>
- ① [スイッチ 2] を 10 秒間押す。
 - ② 押したままで、さらに [スイッチ 1] を押す。
 - ③ [スイッチ 1] と [スイッチ 2] の両方から「カチ、カチ」と 2 回音がしたら初期化は完了です。

3) 人感センサについて

- ・人感センサの動作時間は「アプリ」で設定できます。
- ・人感センサの検知エリアは概ね次のような範囲となります。

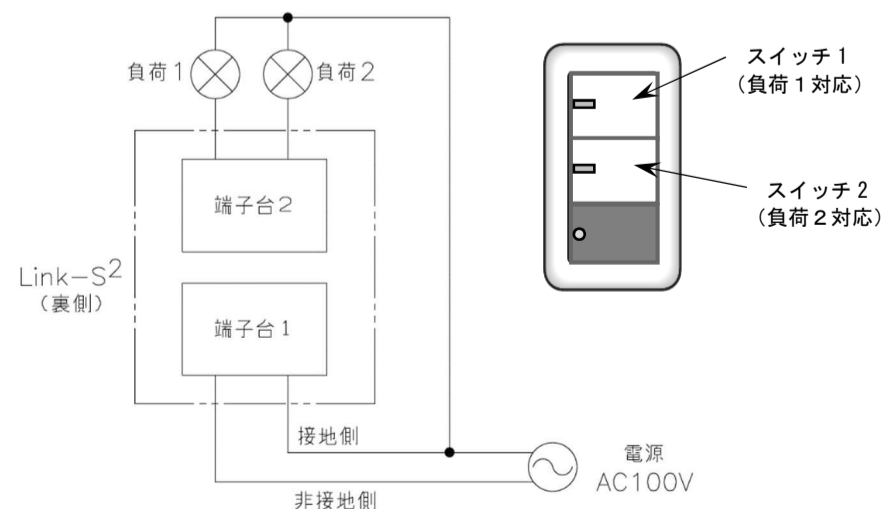


4) Wi-Fi の停止方法

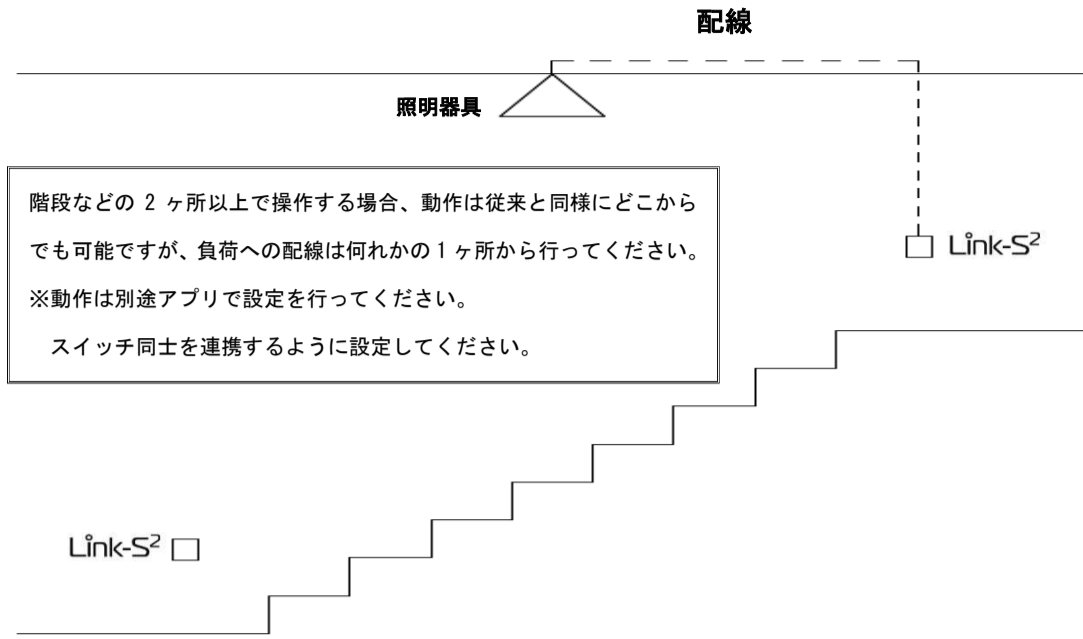
- ・上側のスイッチを約 10 秒長押しすると Wi-Fi の受信を停止できます。
 - ・再接続するときは、再度約 10 秒長押しで接続できます。(受信停止解除)
- ※いずれも表示ランプ (青色) の点灯状態で確認してください。

Wi-Fi が接続しているとき : 表示ランプは青色が点灯
Wi-Fi が接続していないとき : 表示ランプは青色が点滅

配線図

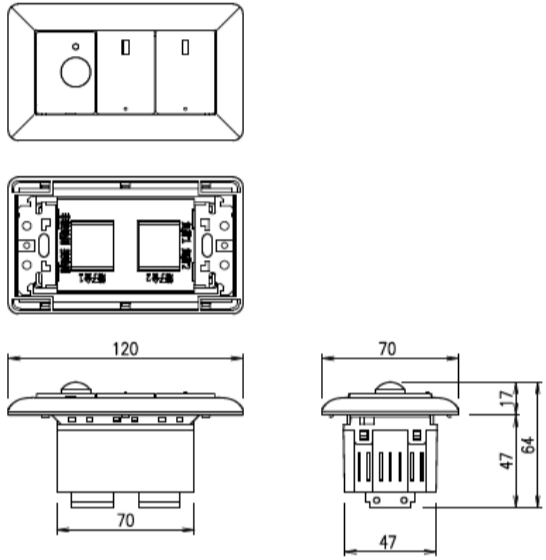


※2ヶ所以上で操作を行う場合

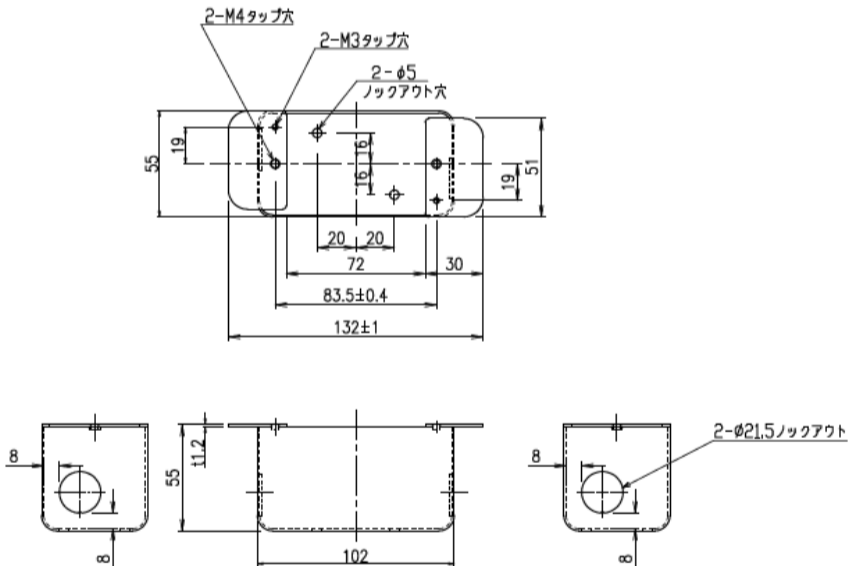


■ 外形寸法

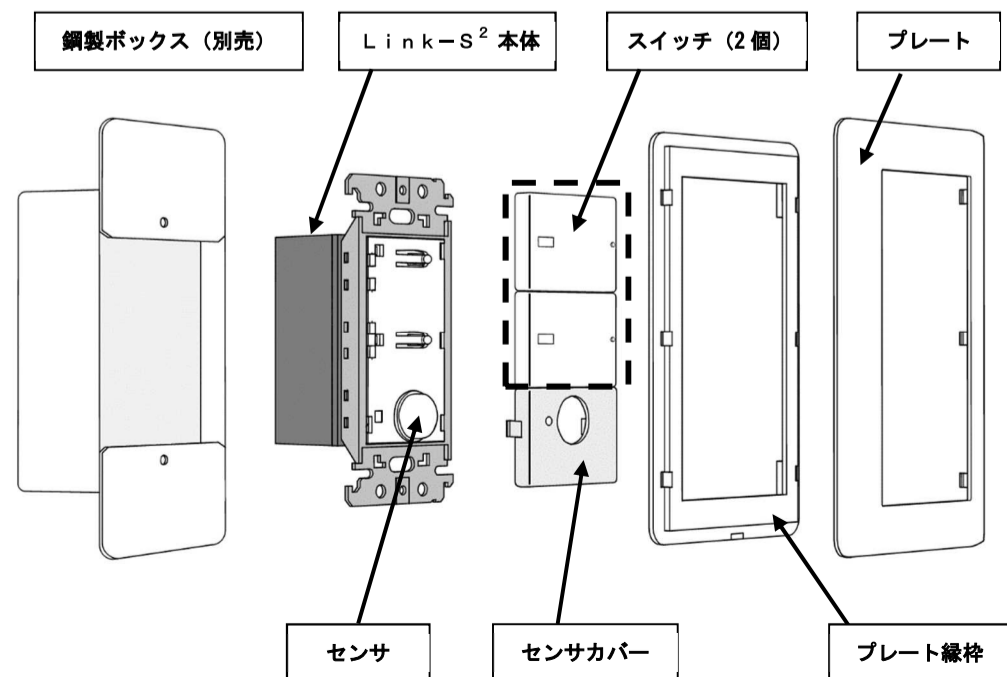
① LINK-SS01 (本体)



② LINK-B01 (鋼製ボックス) <別売>



■ 構成



■ 電波受信障害

次の場合は電波の受信に影響を受け、動作に障害が発生するおそれがあります。

- ① 携帯電話やPHS電話を使用しているとき
- ② パーテーションなどで電波を遮っているとき
- ③ 直流で駆動するベルやモーターが動いているとき
- ④ 近く(2m程度以内)で電子レンジや家電製品及びパソコンやOA機器をご使用になっているとき
- ⑤ 付近(10m程度以内)にマイクロ波治療器を使用されているとき
- ⑥ 周囲に金属物(鉄製キャビネットなど)が置かれたとき
- ⑦ 隣接した宅内間で一括OFF発信器や無線アダプタなどが使用され、電波が干渉したとき
- ⑧ 電波強度が-70 [dB] 以下になったとき

■ 人感センサの注意点

人感センサは下記条件では、動作不具合の原因となります。

<検知しない又は検知感度が鈍くなる>

- ① 人が静止しているとき(検知動作速度 約0.5m/s~1.5m/s)
- ② 人の移動速度が速いとき、又は遅いとき
- ③ 室温が体温に近づいたとき(夏場など)
※約4℃以上の温度差がないと反応しない事があります。
- ④ センサ周辺が明るいとき

<誤動作>

- ⑤ 観葉植物やカーテンなど揺れるものを検知したとき
- ⑥ 犬や猫などを検知したとき
- ⑦ エアコンやヒーターなどの風、加湿器などの蒸気を検知したとき
- ⑧ 床面から強い光の反射を受けたとき
- ⑨ Wi-Fiルーターや携帯電話から発生する電磁波を受けたとき

■ お手入れ方法

- ① 表面が汚れた場合は、中性洗剤を柔らかい布などに含ませ、固く絞って拭いてください。
その後、乾いた布などで拭いてください。
- ② アルコール(手指消毒用含む)やシンナー、ベンジンなどの溶剤を含む薬品などで拭かないでください。
細かいひびや破損、表面が白く変色する原因となります。

■ 製品寿命

製品には寿命があります。安全にご使用いただくために、年1回の点検をおすすめします。

使用環境の影響や製品の劣化などにより正常に動作しなくなったときは製品の寿命です。

次の症状がみられた場合は使用を中止し施工店にご相談ください。

- 製品が異常に熱い
- 焦げ臭い
- 割れや変形がある

※保証期間は、商品お買い上げ日より1年間です。

施工日または購入日をご確認のうえ、お問い合わせください。

【ご購入日】
年 月 日

【ご相談窓口におけるお客様の個人情報のお取り扱いについて】

岩崎電気株式会社は、お客様からお預かりした個人情報を、次のいずれかに該当する場合は除き、第三者に提供することはありません。利用目的を達成するために業務を委託する外部業者には、機密保持に関する契約を締結した上で、サービス提供以外の目的での情報の利用を禁止しています。

1. お客様の同意がある場合
2. 個人が識別できない状態で開示する場合(マーケティング資料作成のため)
3. ご請求いただいたカタログをお届けするため宅配便業者を使用する場合
4. 法令等または行政等の要請により開示を求められた場合
5. 個人の生命、身体、財産の保護、または公衆衛生の向上、児童の健全育成の為に必要かつお客様の同意を得ることが困難な場合

<個人情報について>

岩崎電気株式会社の個人情報保護に関する基本方針につきましては、下記よりご覧ください
<https://www.iwasaki.co.jp/privacy/>

<ご相談窓口>

受付時間 平日 9:00~12:00 13:00~17:00
(土・日曜・祝日・年末年始・当社休業日を除く)

岩崎電気株式会社 CSセンター 048 (554) 1124

180016NB-2